



TARSUS
ÜNİVERSİTESİ

Birim İç Değerlendirme Raporu

Uygulamalı Bilimler Fakültesi

2024

İÇİNDEKİLER

A. LİDERLİK, YÖNETİŞİM VE KALİTE	4
A.1. Liderlik ve Kalite	4
A.1.1. Yönetişim modeli ve idari yapı	4
A.1.3. Kurumsal dönüşüm kapasitesi	4
A.1.4. İç kalite güvencesi mekanizmaları	5
A.1.5. Kamuoyunu bilgilendirme ve hesap verebilirlik	5
A.2. Misyon ve Stratejik Amaçlar	5
A.2.3. Performans yönetimi	5
A.4. Paydaş Katılımı	5
A.4.1. İç ve dış paydaş katılımı	5
A.4.2. Öğrenci geri bildirim	6
A.4.3. Mezun ilişkileri yönetimi	8
A.5. Uluslararasılaşma	8
A.5.1. Uluslararasılaşma süreçlerinin yönetimi	8
A.5.2. Uluslararasılaşma kaynakları	9
A.5.3. Uluslararasılaşma performansı	9
B. EĞİTİM VE ÖĞRETİM	9
B.1. Program Tasarımı Değerlendirmesi ve Güncellenmesi	9
B.1.1. Programların tasarımı ve onayı	9
B1.2. Programın ders dağılım dengesi	10
B.1.3. Ders kazanımlarının program çıktılarıyla uyumu	10
B.1.4. Öğrenci iş yüküne dayalı ders tasarımı	11
B.1.5. Programların izlenmesi ve güncellenmesi	11
B.1.6. Eğitim ve öğretim süreçlerinin yönetimi	11
B.2. Programların Yürütülmesi (Öğrenci Merkezli Öğrenme ve Öğretme ve Öğretme) 12	
B.2.1. Öğretim yöntem ve teknikleri	12
B.2.2. Ölçme ve değerlendirme	13
B.2.3. Öğrenci kabulü, önceki öğrenmenin tanınması ve kredilenmesi	13
B.2.4. Yeterliliklerin sertifikalanması ve diploma	13
B.3. Öğrenme Kaynakları ve Akademik Destek Hizmetleri	14
B.3.1. Öğrenme ortam ve kaynakları	14
B.3.2. Akademik destek hizmetleri	14
B.3.4. Dezavantajlı gruplar	15
B.3.5. Sosyal, kültürel, sportif faaliyetler	15
B.4. Öğretim Kadrosu	15

B4.1. Atama yükseltme ve görevlendirme kriterleri.....	15
B4.2. Öğretim yetkinlikleri ve gelişimi.....	16
B4.3. Eğitim faaliyetlerine yönelik teşvik ve ödüllendirme	16
C. ARAŞTIRMA VE GELİŞTİRME.....	17
C.1. Araştırma Süreçlerinin Yönetimi ve Araştırma Kaynakları	17
C.1.1. Araştırma süreçlerinin yönetimi.....	17
C.1.2. İç ve dış kaynaklar	17
C.2. Araştırma Yetkinliği İş Birlikleri ve Destekler	18
C.2.1. Araştırma yetkinlikleri ve gelişimi	18
C.2.2. Ulusal ve uluslararası ortak programlar ve ortak araştırma birimleri	18
C.3. Araştırma Performansı.....	18
C.3.1. Araştırma performansının izlenmesi ve değerlendirilmesi	18
C.3.2. Öğretim elemanı/araştırmacı performansının değerlendirilmesi.....	18
D. TOPLUMSAL KATKI.....	19
D.1. Toplumsal Katkı Süreçlerinin Yönetimi ve Toplumsal Katkı Kaynakları.....	19
D.1.1. Toplumsal katkı süreçlerinin yönetimi.....	19
D.1.2. Kaynaklar.....	19
D.2. Toplumsal Katkı Performansı.....	19
D.2.1. Toplumsal katkı performansının izlenmesi ve değerlendirilmesi.....	19
E. UYGULAMALI BİLİMLER FAKÜLTESİ PERFORMANS GÖSTERGELERİ ..	20
E.1. Akademik Personel Sayısı (Değerlendirme yıl sonu itibariyle).....	20
E.2. Öğrenci Sayıları (Değerlendirme yıl sonu itibariyle)	20
E.3. Üniversitemiz 2020-2024 Stratejik Planında Yer Alan Fakülte ile İlgili Amaçlar, Hedefler ve Göstergeler	22
E.4. Öğretim Elemanlarınca Yapılan Yayınlar ve Hedefler	29
E.5. Öğretim Elemanlarınca Yapılan Yayınlar ve Hedefler (endekslere göre).....	30
E.6. YÖK İzleme Kriterlerine İstinaden Fakülteyi İlgilendiren Göstergeler (Üniversitemiz Stratejik Planında yer alan göstergeler dışında).....	32

A. LİDERLİK, YÖNETİŞİM VE KALİTE

A.1. Liderlik ve Kalite

A.1.1. Yönetişim modeli ve idari yapı

Uygulamalı Bilimler Fakültesi (Fakülte veya UBF) [üniversitenin organizasyon şemasındaki](#) konumundan hareketle [kendi organizasyon şemasını](#) oluşturmuş ve [görev tanımlarını](#) yapmıştır. Fakülte, paydaşların temsil edildiği, çok sesli bir yönetim yapısı oluşturmuştur. Bu yapının aktif olarak işletildiği süreçler ve [iş akış şemaları mevcuttur](#) ve yayımlanarak paydaşlarca bilinirliği sağlanmıştır. Burada organizasyon şemasındaki tüm paydaşların yanı sıra bölümler düzeyinde danışma kurulları ile Fakülte düzeyinde [danışma kurulu](#) ve [yönetim kurulu](#) oluşturulmuştur. Dahası, bölümler ve Fakülte düzeyinde farklı iş süreçlerine ilişkin farklı komisyon ve kurullar oluşturulmuştur. Bu kurullar aktif olarak işletilmekte olup, örnek bazı kurul ve komisyonlar ile toplantı tutanakları kanıt olarak sunulmuştur.

[\(4\)A.1.1.1.utl yönetim](#)

[\(4\)A.1.1.2.utl danışma kurulu](#)

[\(4\)A.1.1.3.utl kalite komisyonu](#)

[\(4\)A.1.1.4.sy yönetim](#)

[\(4\)A.1.1.5.sy danışma kurulu](#)

[\(4\)A.1.1.5.sy kalite komisyonu](#)

[\(4\)A.1.1.6.utl danışma kurulu tutanak](#)

[\(4\)A.1.1.7.utl bölüm kurulu tutanak](#)

[\(4\)A.1.1.8.sy bölüm kurulu tutanak](#)

[\(4\)A.1.1.9.sy danışma kurulu tutanak](#)

[\(4\)A.1.1.10.ubf yönetim](#)

[\(4\)A.1.1.11.ubf yönetim kurulu](#)

[\(4\)A.1.1.12.ubf kalite komisyonu](#)

[\(4\)A.1.1.13.ubf komisyon kurullar](#)

[\(4\)A.1.1.14.ubf kalite komisyon tutanak](#)

[\(4\)A.1.1.15.ubf yönetim kurulu tutanak](#)

[\(4\)A.1.1.16.ubf danışma kurulu tutanak](#)

A.1.3. Kurumsal dönüşüm kapasitesi

Hem bölümler düzeyinde hem de Fakülte düzeyinde kurumsal dönüşümün sağlanabileceği bir mekanizma oluşturulmuştur. Bu mekanizma referans noktası olarak Üniversite [stratejik planlarını](#) almaktadır. Üniversite stratejik planı çerçevesinde belirlenen amaç ve hedeflerin sağlanması için tüm birimler gibi UBF bünyesinde yer alan bölümler de kendi eylem planlarını oluşturmaktadır. Bu eylem planları doğrultusunda her bir süreç aşamalara bölünmüştür ve paydaş görüşleri doğrultusunda sürekli iyileştirmelerle dönüşüm kapasitesinin kullanılması mümkün hale gelmiştir. Bu çerçevede iyileştirme eylem planları da oluşturulmuştur ve Fakülte faaliyetlerine rehberlik etmektedir.

[\(4\)A.1.3.1.SH iyileştirme eylem planı](#)

[\(4\)A.1.3.1.SY iyileştirme eylem planı](#)

[\(4\)A.1.3.1.FB iyileştirme eylem planı](#)

[\(4\)A.1.3.1.Gİ iyileştirme eylem planı](#)

[\(4\)A.1.3.1.UTL iyileştirme eylem planı](#)

A.1.4. İç kalite güvencesi mekanizmaları

Fakülte bünyesinde gerçekleştirilecek faaliyetlere ilişkin planlar yapılmakta ve bu planlar ilgili kurullarda kayıt altına alınmaktadır. Ayrıca her stratejik plan döneminde ilgili dönem için eylem planları oluşturulmakta ve bu planların gerçekleştirilme düzeyi faaliyet raporuyla izlenmektedir. Bu anlamda sorumluluklar ve yetkiler tanımlanmıştır. Faaliyetlerin değerlendirilmesi yine ilgili kurullarda yapılmakta ve varsa iyileştirme önerileri görüşülerek ilgili birimlere iletilmektedir. Fakülte, Kalite Koordinatörlüğü tarafından oluşturulan “[Kalite El Kitabı](#)” ve “[İyileştirme Döngüleri](#)” rehberliğinde kendi faaliyetlerindeki PUKÖ (Planla-Uygula-Kontrol Et-Önlem A1) çevrimlerini tamamlamaktadır.

A.1.5. Kamuoyunu bilgilendirme ve hesap verebilirlik

Üniversitemiz bünyesinde yürütülen süreçlerin tamamı, 2020-2024 yıllarını kapsayan stratejik planında kendisine yer bulan ve her zaman gözetilen “şeffaflık” ilkesi çerçevesinde sürdürülmektedir ([Stratejik Plan, Sayfa 32](#)). Bu kapsamda Fakülte de faaliyetlerini şeffaflık ilkesi çerçevesinde sürdürmektedir. [Fakülte web sayfası](#) sürekli olarak ulaşılabilir bir durumdadır ve “[duyurular](#)” sekmesi ile “[etkinlikler](#)” sekmesi içerisinde önemli hususlara ve faaliyetlere ilişkin bilgilendirmeler yapılmaktadır. Bunun yanı sıra Fakülte web sayfasında [iletişim sekmesi](#) oluşturulmuş ve bu sekmede şikayet ve öneri formu ile iletişim bilgilerine yer verilmiştir. Aynı şekilde duyurular ve etkinlikler ile iletişim sekmeleri bölüm web sayfalarında da ayrı ayrı yer almaktadır ([Finans ve Bankacılık](#), [Gümrük İşletme](#), [Sağlık Yönetimi](#), [Sosyal Hizmet](#), [Uluslararası Ticaret ve Lojistik](#))

[\(4\)A.1.5.1.sy etkileşim raporu](#)

[\(4\)A.1.5.2.sy web etkileşim kurul gündemi](#)

A.2. Misyon ve Stratejik Amaçlar

A.2.3. Performans yönetimi

Fakülte, Üniversite genelinde olduğu gibi performans yönetim mekanizmalarını bütünsel bir yaklaşımla ele almaktadır. Burada Üniversite [stratejik planı](#) önemli bir rol oynamaktadır. Bu planlardan hareketle eylem planları oluşturulmuş ve ayrıca gerçekleştirmeler takip edilmektedir. Dahası, stratejik amaç ve hedefler [kalite el kitabında](#) da yer bulmuş, amaç, hedef ve performans göstergeleri kalite süreçlerine entegre edilmiştir. [2023 UBF iç değerlendirme raporunda](#) da görüleceği üzere, hedeflenen performans ile gerçekleşen performans takip edilmekte ve elde edilen sonuçlar yayınlanmaktadır.

A.4. Paydaş Katılımı

A.4.1. İç ve dış paydaş katılımı

Üniversitemiz, 2020-2024 stratejik planında da görülebileceği üzere, yönetim felsefesini liyakati ön planda tutarak paylaşımcı ve katılımcı bir anlayış çerçevesinde oluşturmuştur ([Stratejik Plan, Sayfa 1](#)). Bu anlayış, üniversite genelinde ve tüm birimlerinde kendisini hissettirmektedir. Bu çerçevede öncelikle bir “[Danışma Kurulu Yönergesi](#)” oluşturulmuştur. Bu yönergenin oluşturulmasının ardından Fakülte’nin tüm bölümlerinde hem iç hem de dış paydaşlardan oluşan danışma kurulları oluşturulmuştur. Bu kurullara, bölümlerimizin web sayfaları üzerinden ([Finans ve Bankacılık](#), [Gümrük İşletme](#), [Sağlık Yönetimi](#), [Sosyal Hizmet](#), [Uluslararası Ticaret ve Lojistik](#)) de ulaşılabilir. Bölümlerin yanı sıra Fakülte düzeyinde de [danışma kurulu oluşturulmuştur](#). Kurullar özellikle bölüm müfredatlarının değerlendirilmesi

çerçevesinde son derece önemli bir rol üstlenmektedir. Öğrencilerin süreçlere katılımı, Fakültemiz bölümlerine kayıt yaptırarak yerleşen öğrencilerimizin oryantasyon eğitimlerine tabi tutulmasıyla başlamaktadır. Bununla beraber hem bölüm kurulları, hem danışma kurulları hem de öğrenci değerlendirmeleri ile süreçler sürekli iyileştirme döngüsünün ileri safhalarına taşınmaya çalışılmaktadır. Fakültede yer alan bölümlerin ve Fakülte genelinin paydaş katılımına ilişkin örnek bazı kanıtlar sunulmuştur.

- [\(4\)A.4.1.1.sy öğrenci geribildirim](#)
- [\(4\)A.4.1.2.sy danışma kurulu tutanak](#)
- [\(4\)A.4.1.3.sy bölüm kurulu tutanak](#)
- [\(4\)A.4.1.4.utl dış paydaş ziyareti](#)
- [\(4\)A.4.1.5.utl öğrenci geribildirim](#)
- [\(4\)A.4.1.5.utl mezun geribildirim](#)
- [\(4\)A.4.1.6.sh iç paydaş toplantı tutanak](#)
- [\(4\)A.4.1.6.sh danışma kurulu tutanak](#)
- [\(4\)A.4.1.6.sh dış paydaş ziyareti](#)
- [\(4\)A.4.1.7.fb bölüm kurulu tutanak](#)
- [\(4\).A.4.1.8.ubf öğrenci geribildirim iyileştirme](#)
- [\(4\)A.4.1.9.ubf öğrenci geribildirim iyileştirme](#)
- [\(4\)A.4.1.10.ubf iç dış paydaş iyileştirme](#)
- [\(4\)A.4.1.11.ubf bölüm başkanları toplantısı](#)
- [\(4\)A.4.1.12.ubf kalite komisyonu tutanak](#)
- [\(4\)A.4.1.13.ubf akademik kurul toplantısı](#)

Paydaş Adı	Tanımı
Personel (Akademik)	Fakültede görevli öğretim elemanları.
Personel (İdari)	Fakültenin idari süreçlerinde görevli personel.
Öğrenciler	Fakülte bölümlerine kayıtlı öğrenciler.
Danışma kurulları	Bölümler bünyesinde kurulan danışma kurulları.
Diğer akademik birimler	Üniversite bünyesinde yer alan diğer akademik birimler.
Diğer idari birimler	Üniversite bünyesinde yer alan diğer idari birimler.
Öğrenci adayları	Potansiyel öğrenciler.
Rakipler	Çevre üniversitelerde öğrenci kabul eden eşdeğer bölümler.
Özel sektör işletmeleri	Fakültede yer alan bölümlerden mezun olan öğrencilere istihdam sağlama olasılığı olan özel sektör işletmeleri.
Mezun öğrenciler	Fakülte bölümlerinden mezun olan öğrenciler.
Sivil toplum kuruluşları	Fakültenin işbirliği içerisinde olduğu, kar amacı gütmeyen kuruluşlar.
Kamu kurumları	Fakültenin işbirliği içerisinde olduğu kamu kurumları.

Paydaş Katılım Tablosu

Paydaş Adı	Değerlendirme yılı içinde ilgili paydaş ile gerçekleştirilen tüm katılım faaliyetleri
Personel (Akademik)	Hizmet içi eğitimler, değerlendirme toplantıları, akademik kurul toplantıları, fakülte ve yönetim kurulları, bölüm kurul toplantıları, komisyon toplantıları, sosyal ve motivasyonel toplantılar.
Personel (İdari)	Hizmet içi eğitimler
Öğrenciler	Oryantasyon eğitimleri, sınav bilgilendirme toplantıları, memnuniyet değerlendirmeleri, webinar, seminer ve paneller, teknik geziler, sosyal sorumluluk projeleri, topluluk faaliyetleri, kongre katılımı, akademik danışmanlık hizmetleri, bilimsel projeler, teknofest katılımı.
Danışma kurulları	Müfredat değerlendirme, mezun niteliklerinin değerlendirilmesi, öğretim yöntem ve teknikleri (sektör temsilcileri ile öğrencilerin buluşturulması) önerilerinin alınması, teknik gezi talepleri, kariyer fuarına katılımı ile ilgili önerilerin alınması.
Diğer akademik birimler	Çift anadal ve yandal programları, ders görevlendirmeleri, teknofest proje ortaklığı, bilimsel yayınlar, ofislerle ilişkiler, paneller.
Diğer idari birimler	Rektörlük idari birimleri ile ilişkiler.
Öğrenci adayları	Bilim söyleşileri, tanıtım faaliyetleri, üniversite ziyareti.
Özel sektör işletmeleri	Teknik geziler, kariyer planlama webinarları, sektör kampüste ders uygulaması, stajlar, eğitim seminerleri.
Mezun öğrenciler	Mezun-öğrenci buluşmaları, mezun geri bildirimleri, danışma kurulu üyeliği.
Sivil toplum kuruluşları	Eğitim ve seminerler, çalıştaylar, kongre ve sempozyum paydaşlıkları, teknofest katılımı.
Kamu kurumları	Eğitim ve seminerler, çalıştaylar, proje ortaklıkları, webinarlar, komisyon üyelikleri.

A.4.2. Öğrenci geri bildirim

Fakültede, öğrencilerin hem bölüm komisyon ve kurullarında hem de Fakülte düzeyinde temsil edilmesini sağlayan mekanizmalar geliştirilmiştir. Öğrenciler ilgili kurulların toplantılarına katılarak geribildirim sağlayabilmektedirler. Ek olarak öğrencilerin hizmet süreçlerine ilişkin görüşleri çeşitli yöntemlerle elde edilmektedir. Burada oryantasyon toplantılarına ilişkin memnuniyet düzeyinin ölçülmesi, derslere ilişkin memnuniyet düzeyinin ölçülmesi, müfredatın geneline ilişkin değerlendirme yapılması gibi süreçler standardize hale getirilmiştir ve geribildirimler çerçevesinde iyileştirmeler sağlanmaktadır. Ayrıca her bir öğretim elemanının ofis/öğrenci görüşme saatleri belirlenmekte ve ders izlenceleri ile öğrencilere duyurulmaktadır. Öğrenciler ayrıca Google Classroom üzerinden ve e-mail aracılığı ile geribildirim

sağlayabilmektedir. Her bir bölümün web sayfasında iletişim sekmesi yer almakta ve bu sekme aracılığı ile öğrenciler teşekkür, öneri, şikayet ve bilgi taleplerini bölümlere iletebilmektedirler. Bu sekme UBF düzeyinde de yer almaktadır ve geribildirimlere ilişkin süreçler işletilmektedir. Dahası, öğrencilerin derslere ilişkin memnuniyetleri ders tamamlama dosyalarında ele alınmakta ve iyileştirme önerileri geliştirilmektedir.

- [\(5\)A.4.2.1.fb komisyon kurullar](#)
- [\(5\)A.4.2.2.gi komisyon kurullar](#)
- [\(5\)A.4.2.3.sy komisyon kurullar](#)
- [\(5\)A.4.2.4.utl komisyon kurullar](#)
- [\(5\)A.4.2.5.sh komisyon kurullar](#)
- [\(5\)A.4.2.6.ubf komisyon kurullar](#)
- [\(5\)A.4.2.7.öğrenci katılımlı toplantı tutanağı](#)
- [\(5\)A.4.2.8.öğrenci geribildirim](#)
- [\(5\)A.4.2.9.öğrenci oryantasyon geribildirim](#)
- [\(4\)A.4.2.10.öğrenci görüşme tablosu](#)
- [\(4\)A.4.2.11.öğrenci görüşme tablosu](#)

A.4.3. Mezun ilişkileri yönetimi

Üniversite bünyesinde mezunların takibinin sağlanması ve iletişimin sürdürülebilir kılınması için bir [mezun bilgi sistemi](#) kurulmuştur. Bu sistemin işleyişi “[Kariyer ve Mezun Ofisi](#)” aracılığı ile sağlanmaktadır. Sistem ve mezunlarla ilişkilere ilişkin bilgiler ofisin web sayfasında [yayınlanarak](#) bilinirliği sağlanmaktadır. Mezunların dış paydaş olarak iş süreçlerine ilişkin geribildirimleri alınmakta ve bu anlamda süreç iyileştirmeleri sağlanmaktadır.

- [\(4\)A.4.3.1.program çıktıları mezun görüşü](#)
- [\(4\)A.4.3.2.program amaçları mezun görüşü](#)
- [\(4\)A.4.3.3.mezun bölüm kurulu tutanak](#)
- [\(4\)A.4.3.4.mezun bölüm kurulu tutanak](#)

A.5. Uluslararasılaşma

A.5.1. Uluslararasılaşma süreçlerinin yönetimi

Uluslararasılaşma süreçleri üniversite genelinde, öncelikle “[Uluslararası İlişkiler Ofisi](#)” tarafından yürütülmektedir. Mevzuat altyapısı, oluşturulan “[Uluslararası İlişkiler Ofisi Yönergesi](#)” çerçevesinde hazırlanmıştır. Aynı zamanda ofisin [organizasyon şeması](#), [iş akışları](#) ve [görev tanımları](#) oluşturulmuştur. Üniversite genelinde uluslararasılaşma faaliyetlerine rehber olması amacıyla bir “[Uluslararasılaşma Politikası](#)” oluşturulmuştur ve Fakülte faaliyetleri de bu çerçevede yönetilmektedir. Fakültede oluşturulan “[Erasmus Komisyonu](#)” ve bölümlerin gerçekleştirdikleri [uluslararası anlaşmalar](#) da süreçlerin yönetimine katkı sağlamaktadır. Ek olarak birçok öğretim üyesi üniversite dışı uluslararasılaşma süreçlerinde görev almaktadır. Uluslararasılaşma süreçlerinin yönetimi faaliyetlerinde temel hareket noktası stratejik plan içerisinde yer alan performans göstergeleridir ve bu göstergelere göre Fakülte uluslararasılaşma faaliyetlerine ilişkin olarak eylem planını oluşturmuştur. Bölümler bazında ise uluslararasılaşma faaliyetleri bölüm kurullarında planlanmakta, uygulamaların sonuçları ise yine bölüm kurullarında değerlendirilerek iyileştirme döngüleri tamamlanmaktadır.

- [\(4\)A.5.1.1.sy uluslararası partnerler](#)
- [\(4\)A.5.1.2.uluslararası değerlendirme bölüm kurulu](#)
- [\(4\)A.5.1.3.uluslararası bölüm kurulu](#)
- [\(4\)A.5.1.4.gi uluslararası anlaşmalar](#)
- [\(4\)A.5.1.5.erasmus bilgilendirme toplantı tutanak](#)

A.5.2. Uluslararasılaşma kaynakları

Uluslararasılaşma kaynakları temel olarak [“Uluslararası İlişkiler Ofisi”](#) faaliyetlerine dayanmakta ve Fakülte de bu kaynaklardan faydalanmaktadır. Aynı zamanda üniversitemizin yenilenen [“Akademik Performans Bilgi Sistemi”](#) ve buna entegre olarak çalışan [“Akademik Bilgi Sistemi”](#) içerisinde yer alan uluslararası işbirliği ile gerçekleştirilen akademik yayınlar da uluslararasılaşma kaynağı olarak ön plana çıkmaktadır. Öte yandan Fakültemiz bünyesinde görev yapmakta olan ve lisansüstü eğitimlerini [yurt dışında tamamlamış olan öğretim elemanları](#) da uluslararasılaşma kaynakları olarak önem arz etmektedir. Uluslararasılaşmaya ayrılan mali kaynakların temelini yapılan [uluslararası anlaşmalar](#) ve bunların sahip olduğu bütçe imkanları oluşturmaktadır. Özellikle TUBITAK 2219 Yurt Dışı Doktora Sonrası Araştırma Burs Programı ve COST aksiyonları çerçevesinde burs kazanarak yurt dışına giden öğretim üyeleri de uluslararasılaşmaya katkı sağlarken, dış bütçe kaynaklarını da üniversitemiz adına kullanmaktadır.

- [\(4\)A.5.2.1.COST görevlendirme](#)
- [\(4\)A.5.2.2.KA171 görevlendirme](#)
- [\(4\)A.5.2.3.Uluslararasılaşma planlama](#)
- [\(4\)A.5.2.4.Uluslararasılaşma planlama](#)
- [\(4\)A.5.2.5.Uluslararasılaşma iyileştirme](#)
- [\(4\)A.5.2.6.Üniversite web haberler](#)

A.5.3. Uluslararasılaşma performansı

Üniversitemizde uluslararasılaşma süreçleri öncelikle, [2020-2024 stratejik planında](#) yer alan uluslararasılaşma faaliyetleri (Sayfa 35), bu alanda belirlenmiş olan hedefler (Sayfa 39) ve performans göstergeleri (Sayfa 43) ve bunlara ilişkin stratejiler doğrultusunda şekillenmiştir. Burada yer verilen performans göstergeleri periyodik olarak izlenmekte ve [gerçekleşme raporları yayınlanmaktadır](#). Fakültede de ilgili döneme ait eylem planları oluşturmuş olup, elde edilen performansı [periyodik olarak incelemektedir](#).

B. EĞİTİM VE ÖĞRETİM

B.1. Program Tasarımı Değerlendirmesi ve Güncellenmesi

B.1.1. Programların tasarımı ve onayı

Fakülte bünyesinde yer alan bölümlerin tasarımında öncelikle üniversitemizin [misyonu ve vizyonu](#) ile [“Eğitim-Öğretim Politikası”](#) bir rehber niteliği taşımaktadır. Bu çerçevede üniversitenin belirlemiş olduğu başarı bölgeleri ve konum tercihiyle uyumlu, bölgenin ihtiyaçlarına yanıt verebilen ve paydaş görüşleriyle de pekiştirilmiş program tasarımları oluşturulmaktadır. Özellikle, ortaya konulan [“Danışma Kurulu Yönergesi”](#) çerçevesinde birim

ve bölümlerde oluşturulan [danışma kurulları](#) ve dış paydaşların süreçlere katılımı sağlanmaktadır. Öte yandan programların eğitim amaçları ile öğrenme çıktıları oluşturulmuş, bunların TYÇ ile uyumu sağlanmış ve web üzerinden yayınlanmıştır.

Fakülte bünyesinde yer alan bölümlerin program çıktıları ile bu program çıktılarına bağlı olarak tasarlanmış olan derslerin ilişkisi her yarıyılıda değerlendirilmektedir. Ders tamamlama dosyaları aracılığı ile yapılan bu değerlendirmelerde ilgili program çıktıları ve ders öğrenim çıktıları ilişkilendirilmekte, burada yer alan iyileştirme önerileri ise bölüm başkanlıklarınca değerlendirilmektedir. Bununla beraber oluşturulan danışma kurulları ve öğrencilerden alınan geribildirimler neticesinde programların tasarımı gözden geçirilmekte ve gerekli ise müfredat değişiklikleri yapılmaktadır.

[\(4\)B.1.1.1.program eğitim amacı uyumu](#)

[\(4\)B.1.1.2.öğrenme çıktıları geribildirim](#)

[\(4\)B.1.1.3.eğitim amaçları geribildirim](#)

[\(4\)B.1.1.4.eğitim amaçları geribildirim](#)

[\(4\)B.1.1.5.ders bilgi paketi](#)

[\(4\)B.1.1.6.ders izlence](#)

[\(4\)B.1.1.7.bologna bilgi sistemi](#)

[\(4\)B.1.1.8.bologna sistem inceleme](#)

[\(4\)B.1.1.9.bologna iyileştirme](#)

[\(4\)B.1.1.10.ders müfredat iyileştirme](#)

B.1.2. Programın ders dağılım dengesi

Bölüm içi öğretim elemanları ders dağılımları, öğretim elemanlarının uzmanlık alanları ve iş yükleri gözeticilerle, katılımcı bir sürecin sonunda belirlenmektedir. Bu noktada “[Ders Görevlendirmesi ve Ek Ders Ücreti Ödemelerine İlişkin Usul ve Esasları Hakkında Yönerge](#)” önemli bir mevzuat belgesi olarak kullanılmaktadır. Ders dağılımları, öğretim elemanlarının yer aldığı bölüm kurullarında alınan kararlar aracılığı ile gerçekleştirilmektedir.

[\(3\)B.1.2.1.ders dağılım bölüm kurulu](#)

[\(3\)B.1.2.2.ders dağılım bölüm kurulu](#)

[\(3\)B.1.2.3.ders dağılım örneği](#)

[\(3\)B.1.2.4.ders dağılım bölüm kurulu](#)

[\(3\)B.1.2.5.ders dağılım örneği](#)

[\(3\)B.1.2.6.ders yükü örneği](#)

B.1.3. Ders kazanımlarının program çıktılarıyla uyumu

Fakülte bünyesindeki tüm bölümlerin müfredatlarının ve program çıktılarının tanımlanmasının ardından, her bir dersin program ve öğrenme çıktıları ilişkisini gösteren matrislere bilgi paketinde yer verilmiştir. Aynı zamanda dönem başlarında oluşturulan ders izlenceleri kapsamında ders öğrenme çıktıları açıklanmakta, dönem sonlarında ise ders tamamlama dosyalarında ilgili dersin program çıktılarına katkısı ve diğer tespitler ile geliştirme önerilerine yer verilmektedir.

[\(3\)B.1.3.1.program bilgileri müfredat](#)

[\(3\)B.1.3.2.ders izlencesi bilgi paketi](#)

[\(3\)B.1.3.3.ders izlencesi bilgi paketi](#)

- [\(3\)B.1.3.4.ders izlencesi bilgi paketi](#)
- [\(3\)B.1.3.5.program çıktıları değerlendirme](#)
- [\(3\)B.1.3.6.ders tamamlama dosyası](#)

B.1.4. Öğrenci iş yüküne dayalı ders tasarımı

Fakülte bünyesindeki tüm bölümlerin müfredatlarında yer alan derslerin tamamına ilişkin olarak hem dersin, hem dönemin, hem de programın tamamını kapsayacak şekilde AKTS değerleri belirlenmiş ve [bilgi paketi içerisine eklenerek web üzerinden ulaşılabilir](#) hale getirilmiştir. Burada ders ve müfredat tasarımı ise “[Türkiye Yeterlilikler Çerçevesi](#)” ile uyumlu program çıktılarına hizmet edecek şekilde tasarlanmıştır. Staj ve mesleğe ait uygulamalı öğrenme imkanları mevcuttur ve yeterli iş yükü ve kredi çerçevesinde değerlendirilmektedir. Gerçekleştirilen uygulamaların niteliği irdelenmektedir. Burada uzaktan eğitimle ortaya çıkan çeşitlilikler de göz önünde bulundurulmalıdır. Derslerin iş yükü ve bu iş yüklerinin öğrenci algılarına sirayet etme durumu ise ders tamamlama dosyalarında yer bulmaktadır. Ayrıca yenilikçi öğrenme çerçevesinde ortaya çıkan iyileştirmeler, AKTS iş yüküne de yansıtılmaktadır.

- [\(4\)B.1.4.1.ders bilgi paketi](#)
- [\(4\)B.1.4.2.yenilikçi AKTS güncelleme](#)
- [\(4\)B.1.4.3.ders tamamlama dosyası](#)

B.1.5. Programların izlenmesi ve güncellenmesi

Fakültede her bir bölüm için program eğitim amaçları ve öğrenme çıktıları izlenmektedir. Bu süreç temelde ders ve müfredat bazlı olarak yürütülmektedir. Her dönem sonunda ders tamamlama dosyalarının hazırlanması sağlanmaktadır. Bu dosyalarda derslere ilişkin genel bilgiler, program çıktılarına katkı, güçlü ve zayıf yönler ile iyileştirme önerileri yer almaktadır. Ardından, bu dosyalara ilişkin olarak bölüm başkanlıklarınca genel bir değerlendirme yapılmakta ve iyileştirme önerileri irdelenerek Fakülte yönetimine bildirilmektedir. Ayrıca programların izlenmesi ve güncellenmesi süreçlerinde paydaş katılımı sağlanmakta, paydaş görüşleri neticesinde ilgili düzenlemeler yapılmaktadır.

- [\(4\)B.1.5.1.değerlendirme iyileştirme tutanak](#)
- [\(4\)B.1.5.2.değerlendirme iyileştirme tutanak](#)
- [\(4\)B.1.5.3.iyileştirme eylem planı](#)
- [\(4\)B.1.5.4.müfredat güncelleme tutanak](#)
- [\(4\)B.1.5.5.uygulamalı ders toplantı tutanak](#)
- [\(4\)B.1.5.6.uygulamalı ders paydaş toplantısı](#)
- [\(4\)B.1.5.7.program çıktıları güncelleme](#)
- [\(4\)B.1.5.8.danışma kurulu toplantı tutanak](#)

B.1.6. Eğitim ve öğretim süreçlerinin yönetimi

Fakülte, eğitim ve öğretim süreçlerini bütüncül olarak yönetmek amacıyla organizasyonel yapılanmasını oluşturmuştur. Bu noktada üniversitemizin “[Eğitim-Öğretim Politikası](#)” önemli bir rehber olarak göz önünde bulundurulmaktadır. Burada ilgili [mevzuat](#), [görev tanımları](#) ile [iş akış şemalarına](#) ve [ilgili komisyonlara](#) da yer verilmiş ve web üzerinden ilan edilmiştir. Eğitim öğretim süreçleri bölümler düzeyinde de kurullar ve komisyonlar bünyesinde yürütülmektedir.

Aynı zamanda üniversite genelinde kullanılan bir “[Bilgi Yönetim Sistemi](#)” mevcuttur. İnsan kaynaklarının yetkinliği, eğitim ve öğretim süreçlerinin yönetimi için yeterli olmakla beraber sürekli geliştirme konusunda “yenilikçi öğrenme yöntemleri” gibi çalışmalar yürütülmektedir.

[\(4\)B.1.6.1.staj komisyonu](#)

[\(4\)B.1.6.2.yatay geçiş intibak komisyonu](#)

[\(4\)B.1.6.3.komisyon temsilcileri](#)

[\(4\)B.1.6.4.komisyon kurullar](#)

[\(4\)B.1.6.5.müfredat pukö](#)

[\(4\)B.1.6.6.program eğitim amaçları çıktıları pukö](#)

[\(4\)B.1.6.7.dış paydaş geribildirim](#)

[\(4\)B.1.6.8.seçmeli ders kurul kararı](#)

[\(4\)B.1.6.9.öğrenci görüşme tutanak](#)

[\(4\)B.1.6.10.öğrenci görüşme tutanak](#)

[\(4\)B.1.6.11.bölüm kurulu tutanak](#)

B.2. Programların Yürütülmesi (Öğrenci Merkezli Öğrenme ve Öğretme)

B.2.1. Öğretim yöntem ve teknikleri

Fakülte bünyesinde yer alan bölümlerin tamamında eğitim-öğretim süreçleri ilgili mevzuat çerçevesinde yürütülmektedir. Burada yer alan mevzuat belgeleri öğrenci işleri daire başkanlığı tarafından web sitesinde [ilan edilmekte](#), bu çerçevede hem öğrenciler hem de öğretim elemanları öğretim yöntem ve tekniklerinin bu mevzuat çerçevesinde sürdürüleceğinin garanti altına alındığını bilmektedir. Öte yandan bölüm müfredatlarında uzaktan eğitim yöntemi ile verilecek derslerin de yer alması sağlanmaktadır. Diğer tüm alanlarda olduğu gibi, uzaktan eğitim ile ilgili muhtemel sorulara yanıt verebilmek adına yine öğrenci işleri daire başkanlığı [web sitesinde ilgili bilgilere](#) yer verilmektedir. Öğrencilerin henüz yeni kayıt olma aşamasından itibaren öğretim yöntem ve tekniklerine hakim olmasını sağlayacak [oryantasyon programları](#) düzenlenmektedir. 2024-2025 Eğitim ve Öğretim yılı itibarıyla üniversitemiz bünyesinde bir “[Oryantasyon El Kitabı](#)” oluşturulmuştur ve bu çerçevede öğrencilere yönelik oryantasyon süreçlerinin standardize edilmesi sağlanmıştır. Her dönem başında, ilgili dönemde verilecek derslere ilişkin ders izlenceleri oluşturularak öğretim yöntem ve teknikleri ile ilgili bilgiler öğrencilere aktarılmaktadır. Ayrıca öğretim yöntem ve tekniklerine ilişkin tüm bilgilere [ilgili bilgi paketi](#) aracılığı ile erişim sağlanabilmektedir. Dönem sonlarında, ders tamamlama dosyalarında ilgili dersin güçlü ve zayıf yönleri açıklanmakta ve iyileştirme önerileri geliştirilmektedir. Bu çerçevede öğretim yöntem ve tekniklerinde iyileştirme yapılabilmesi olanaklı hale gelmektedir. Ayrıca, üniversite bünyesinde sürdürülen yenilikçi öğrenme projesi ile öğretim yöntem ve tekniklerinin geliştirilmesi sağlanmaktadır.

[\(4\)B.2.1.1.yenilikçi öğrenme raporu](#)

[\(4\)B.2.1.2.yenilikçi öğrenme süreç akışı](#)

[\(4\)B.2.1.3.yenilikçi öğrenme süreç akışı](#)

[\(4\)B.2.1.4.yenilikçi öğrenme raporu](#)

[\(4\)B.2.1.5.yenilikçi öğrenme örnek](#)

[\(4\)B.2.1.6.yenilikçi öğrenme değerlendirme iyileştirme](#)

B.2.2. Ölçme ve değerlendirme

Fakültemizde ölçme ve değerlendirme süreci, öğrenci merkezli olarak ve yetkinlik ve performans temelinde yürütülmektedir. Her bir bölüm müfredatında yer alan derslerin kendi özelliklerine göre sınıflandırılmış ölçme ve değerlendirme uygulamaları bulunmaktadır. Burada hem üniversite hem de Fakülte bünyesinde yaygınlaştırılmış olan yarıyıl içi değerlendirme uygulamasıyla beraber ölçme ve değerlendirme süreçleri ödev, quiz, sunum gibi yöntemlerle de çeşitlenmektedir. Bu uygulamalar ve ölçme değerlendirmeye ilişkin diğer konular kamuya açık bir şekilde [bilgi paketlerinde](#) yayınlanmaktadır. Aynı zamanda eğitim-öğretim dönemlerinin başında, ilgili dönemde okutulacak dersler ile ilgili izlenceler öğrencilerle paylaşılmakta ve ölçme ve değerlendirme ile ilgili süreç istişare ile sürdürülmektedir. Fakülte, üniversitenin dezavantajlı öğrenci gruplarından biri olan engelli öğrencilere yönelik uygulama ve politikalarını benimsemektedir. Bu çerçevede "[Tarsus Üniversitesi Engelli Öğrencilere Yönelik Eğitim-Öğretim ve Sınav Uygulamaları Yönergesi](#)" Fakülte adına bir rehber niteliğindedir. Sınav güvenliğinin sağlanması ile ilgili olarak öncelikle sınavlarda görevlendirilen öğretim elemanları ile sınav güvenliğinin sağlanmasına yönelik bilgilendirme toplantıları gerçekleştirilmektedir. Ardından sınavların sorunsuz bir şekilde yürütülmesi ve güvenliğin sağlanması adına, [sınavlarda uyulması gereken kurallar web sayfasında ilan edilmektedir](#). Öğrenciler sınav öncesinde toplantılarda bilgilendirilmekte, ders tasarımı ve ölçme ve değerlendirme yöntemlerine yer verilmekte, ders tamamlama dosyaları ile öğretim elemanı, değerlendirme toplantılarıyla ise öğrenci geribildirimleri alınmakta ve değerlendirilerek varsa iyileştirmeler gerçekleştirilmektedir.

[\(4\)B.2.2.1.ders bilgi paketi izlence](#)

[\(4\)B.2.2.2.ders tamamlama dosyası](#)

[\(4\)B.2.2.3.öğrenci bilgilendirme](#)

[\(4\)B.2.2.4.öğrenci geribildirim iyileştirme](#)

[\(4\)B.2.2.5.ders dosyası değerlendirme raporu](#)

[\(4\)B.2.2.6.ders dosyası değerlendirme raporu](#)

[\(4\)B.2.2.7.sınav öncesi bilgilendirme](#)

[\(4\)B.2.2.8.sınav sonrası değerlendirme](#)

B.2.3. Öğrenci kabulü, önceki öğrenmenin tanınması ve kredilenmesi

Fakültede öğrenci kabulü, önceki öğrenmenin tanınması ve kredilendirilmesi süreçleri, üniversitemizin genelinde uygulanan mevzuat hükümleri çerçevesinde gerçekleştirilmektedir. İlgili mevzuat, kamunun erişimine açık bir şekilde yayınlanmıştır. Burada ön plana çıkan bazı mevzuat belgeleri "[Önlisans ve Lisans Eğitim-Öğretim ve Sınav Yönetmeliği](#)", "[Muafiyet ve İntibak İşlemleri Yönergesi](#)", "[Önlisans ve Lisans Özel Öğrenci Yönergesi](#)", "[Önlisans ve Lisans Programlarına Uluslararası Öğrencilerin Başvuru Kabul ve Kayıt Yönergesi](#)", "[Erasmus+ Programı Öğrenci ve Personel Hareketliliği Çalışma Kurulu Esasları](#)" ile "[Kurumlararası Yatay Geçiş Uygulama İlkeleri](#)" şeklindedir. Burada yer alan iş ve süreçler komisyon ve kurullar aracılığı ile gerçekleştirilmektedir. Bazı komisyonlar kanıt olarak yer almaktadır.

[\(3\)B.2.3.1.muafiyet intibak örneği](#)

[\(3\)B.2.3.2.komisyon kurullar](#)

[\(3\)B.2.3.3.çap yandal komisyon](#)

[\(3\)B.2.3.4.yatay geçiş intibak komisyon](#)

[\(3\)B.2.3.5..çap yandal komisyon](#)

B.2.4. Yeterliliklerin sertifikalanması ve diploma

Fakültede yeterliliklerin onayı, mezuniyet koşulları, mezuniyet karar süreçleri açık, anlaşılır, kapsamlı ve tutarlı şekilde tanımlanmış ve web sitesi üzerinden kamuoyu ile paylaşılmıştır. Merkezi yerleştirmeye gelen öğrenci grupları dışında kalan [yatay geçiş](#), [çift ana dal programı \(ÇAP\)](#), [yan dal \(YD\) öğrenci kabullerinde uygulanan kriterler](#) tanımlanmıştır. Ayrıca [ÇAP – YD programları mevcuttur](#). Bu süreçlerin tamamı [kamuoyu ile paylaşılmıştır](#). Sertifikalandırma ve diploma işlemleri bu tanımlı süreçlere uygun olarak yürütülmekte, değerlendirilmekte ve güncellenmektedir.

[\(4\)B.2.4.1.çap güncelleme](#)

[\(4\)B.2.4.2.çap senato kararı](#)

[\(4\)B.2.4.3.çap fakülte kurulu](#)

B.3. Öğrenme Kaynakları ve Akademik Destek Hizmetleri

B.3.1. Öğrenme ortam ve kaynakları

Fakültemizde derslik, derslik donanımları, ders kitapları, çevrimiçi kaynaklar gibi öğrenme ortam ve kaynakları uygun nitelik ve niceliktedir. Bu kaynaklar Kütüphane ve Dokümantasyon Daire Başkanlığı üzerinden öğrencilerin [erişimine açıktır](#) ve erişime ilişkin detaylar [web sitesi üzerinden](#) öğrencilerle paylaşılmaktadır. Öte yandan öğretim elemanları ve öğrencilerden alınan geri dönüşlere istinaden kütüphane veri tabanları artırılmakta, yeni kaynaklar edinilmektedir. Ayrıca kütüphane web sayfasında katalog tarama ekranında yer alan "oturum aç" sekmesinde bulunan eser istek bölümünden talepler gerçekleştirilebilmektedir. Fakülte, Üniversite genelinde kullanılan "Google" altyapısını uzaktan verilen çevrimiçi derslerde ve aynı zamanda yüz yüze derslerin sistematik bir şekilde sürdürülmesinde kullanılmaktadır. Öğrenme ortam ve kaynaklarına ilişkin göstergeler hem [2020-2024 stratejik planında](#) tanımlanmıştır ve [izlenmektedir](#) hem de fakülte [faaliyet raporlarında](#) yer almaktadır.

[\(3\)B.3.1.1.google classroom görsel](#)

[\(3\)B.3.1.2.derslik altyapısı örneği](#)

[\(3\)B.3.1.3.ders programı örneği](#)

B.3.2. Akademik destek hizmetleri

Fakülte bünyesinde yer alan tüm bölümlerde öğrencinin akademik gelişimini takip eden, yön gösteren, akademik sorunlarına ve kariyer planlamasına destek olan bir danışman öğretim elemanı bulunmaktadır. Danışmanlık sistemi öğrenci portfolyosu gibi yöntemlerle takip edilmekte ve iyileştirilmektedir. Bu hususta üniversitenin "[Önlisans ve Lisans Eğitimi Akademik Danışmanlık Yönergesi](#)" bir rehber niteliğindedir. Öğrencilerin danışmanlarına erişimi kolaydır ve çeşitli erişim olanakları (yüz yüze, çevrimiçi) bulunmaktadır. Ayrıca, her bir öğretim elemanına ait, haftanın en az iki farklı günü ve iki farklı saatinde "öğrenci görüşme saatleri" mevcuttur. Akademik destek hizmetleri kapsamında, her bölümde bir "[kariyer planlama](#)" dersi bulunmaktadır. Bu dersin planlanması ve sürdürülmesi kariyer ve mezun ofisi koordinasyonunda gerçekleştirilmektedir. Fakülte, üniversite bünyesinde verilen psikolog hizmetleri ile kariyer ve mezun ofisi hizmetleri çerçevesinde hem [psikolojik danışmanlık](#) hizmetini hem de [kariyer merkezi hizmetlerini](#) öğrencilerin hizmetine sunmuştur, bu hizmetlere

çeşitli yöntemlerle erişim sağlanabilmektedir ve öğrencilere ilgili duyurular yapılmıştır.

[\(4\)B.3.2.1.örnek faaliyetler](#)

[\(4\)B.3.2.2.öğrenci memnuniyet anketi](#)

[\(4\)B.3.2.3.öğrenci görüşme tablosu](#)

[\(4\)B.3.2.4.öğrenci görüşme tablosu](#)

[\(4\)B.3.2.5.öğrenci danışmanlar tablosu](#)

[\(4\)B.3.2.6.örnek faaliyetler](#)

B.3.4. Dezavantajlı gruplar

Fakülte, üniversitenin [erişilebilirlik politikaları çerçevesinde](#) dezavantajlı gruplara yönelik uygulamalar yer almaktadır. Burada, Engelli Öğrenciler Danışma ve Koordinasyon Birimi bulunmakta olup, anılan birimin iş ve işlemleri bir yönerge suretiyle hüküm altına alınmıştır. Söz konusu birim tarafından işbirliği içinde nitelikli, erişilebilir, adil ve engelsiz üniversite uygulamalarına ilişkin planlamalar yapılmakta, öğrencilere öğrenimleri sırasında gerekli destek sunulmaktadır. Bu hususta [“Engelli Öğrenciler Danışma ve Koordinasyon Birim Yönergesi”](#) ve [“Engelli Öğrencilere Yönelik Eğitim-Öğretim ve Sınav Uygulamaları Yönergesi”](#) hazırlanarak yürürlüğe konulmuştur. Bu çerçevede dezavantajlı, kırılgan ve az temsil edilen grupların eğitim olanaklarına erişiminde eşitlik, çeşitlilik ve kapsayıcılık gözetilmekte, söz konusu grupların eğitim olanaklarına erişimi izlenmekte, geri bildirimler alınmakta, bölümler özelinde [birer öğretim elemanı](#) bu konuların gözetimi ve izlenmesi sürecinde görevlendirilmektedir. Dahası, görme engelli paydaşlarımızın bilgiye erişim engellerinin ortadan kaldırılabilmesi adına üniversite [GETEM \(Boğaziçi Üniversitesi Görme Engelliler Teknoloji Ve Eğitim Laboratuvarı\)](#) tarafından tasarlanan internet kütüphanesi projesine üye olmuştur.

[\(3\)B.3.4.1.engelli öğrenci bölüm kurulu](#)

B.3.5. Sosyal, kültürel, sportif faaliyetler

Fakülte bünyesinde çok sayıda [öğrenci topluluğu](#) faaliyet göstermektedir. Topluluk faaliyetleri Üniversite'nin oluşturduğu ve yayınladığı [“Öğrenci Toplulukları Yönergesi”](#) çerçevesinde yürütülmektedir. Bu toplulukların faaliyetleri için danışman öğretim üyeleri rehberlik yapmaktadır ve mekan desteği Sağlık, Kültür ve Spor Daire Başkanlığı koordinasyonunda sağlanmaktadır. Etkinliklere ilişkin iş akışları tanımlanmıştır ve planlanan etkinliklerin uygulanmasının ardından etkinlik sonuç raporları oluşturulmaktadır.

[\(3\)B.3.5.1.etkinlik örneği](#)

[\(3\)B.3.5.2.öğrenci toplulukları örnek](#)

B.4. Öğretim Kadrosu

B4.1. Atama yükseltme ve görevlendirme kriterleri

Fakülte ilgili iş ve işlemlerini, üniversitenin atama, yükseltme ve görevlendirme kriterlerine uygun olarak gerçekleştirmektedir. Bu çerçevede öğretim elemanı (uluslararası öğretim elemanları dahil) atama, yükseltme ve görevlendirme süreç ve kriterleri belirlenmiştir ve kamuoyuna açıktır. İlgili süreç ve kriterler akademik liyakati gözetip, fırsat eşitliğini sağlayacak niteliktedir. Zira üniversitemizin temel değerleri arasında “liyakat” önemli bir yer tutmaktadır

ve bu husus 2020-2024 stratejik planında da kendisine yer bulmuştur. Üniversite öncelikle bir [“atama ve yükseltme ölçütleri”](#) oluşturmuş, ardından ihtiyaca binaen yönetmelikte gerekli [iyileştirmeleri yaparak](#) mevzuat altyapısını yenileyerek güçlendirmiştir. Bu hususlar ise web sitesinde kamuoyuna açık olarak ilan edilmiştir. Öğretim elemanı ders yükü ve dağılım dengesi şeffaf olarak paylaşılmaktadır. Kurumun öğretim üyesinden beklentisi bireylerce bilinmektedir. Bu noktada görev tanımları ile oluşturulan yasal çerçevenin yanı sıra, kurum içi iletişim araçları kullanılarak öğretim üyelerinden beklentiler açıklanmaktadır. Kurumda eğitim-öğretim ilkelerine ve kültürüne uyum gözetilmektedir.

[\(3\)B.4.1.1.öğretim üyeleri çalışma alanları](#)

[\(3\)B.4.1.2.öğretim üyeleri ders dağılımı](#)

[\(3\)B.4.1.3.öğretim üyeleri ders dağılımı](#)

[\(3\)B.4.1.4.öğretim üyeleri çalışma alanları](#)

B4.2. Öğretim yetkinlikleri ve gelişimi

Fakültede görev yapan öğretim elemanları için öğretim yetkinlikleri ve gelişimleri açısından gerekli destek Üniversitemiz bünyesinde verilmektedir. Bu ölçüt kapsamında eğitimler ve bilgilendirme toplantıları yapılmakta ve webinarlar düzenlenmektedir. Ayrıca [“Uzaktan Eğitim Merkezi”](#) bünyesinde öğretim yetkinliklerine ilişkin [“eğiticilerin eğitimi dokümanları”](#), [“öğretim elemanları için sınav uygulama rehberi”](#), uzaktan eğitimde kullanılan [“Google Meet”](#) ve [“Google Classroom” uygulamalarına ilişkin rehber ve dokümanlar](#), [“sınav hazırlama”](#), [“not ayarlama”](#) gibi araçlar yer almaktadır. Ayrıca, üniversitede yürütülen [“Yenilikçi Öğrenme Projesi”](#) kapsamında yapılan etkinliklere fakülte öğretim elemanları katılmakta, her bölümde yenilikçi öğrenme yöntemlerinin uygulandığı dersler bulunmaktadır.

[\(3\)B.4.2.1.eğiticilerin eğitimi bölüm kurulu](#)

B4.3. Eğitim faaliyetlerine yönelik teşvik ve ödüllendirme

Her bölümde görevli öğretim elemanlarının en az bir adet dersi [yenilikçi öğrenme](#) yöntemleriyle yürütmesi sağlanmaktadır. Bu derslerin sayısının artırılması hedeflenmiştir. Ancak Fakültede yenilikçi öğrenme uygulamalarını ve bu alanda rekabeti artırmak üzere [“iyi eğitim ödülü”](#) gibi bir teşvik ve ödüllendirme mekanizması henüz oluşturulmamıştır. Eğitim ve öğretimi önceliklendirmek üzere atama ve yükseltme kriterlerinde yaratıcı eğitim faaliyetleri yer almamaktadır.

[\(3\)B.4.3.1.yenilikçi öğrenme rapor](#)

[\(3\)B.4.3.2.yenilikçi öğrenme örnek](#)

C. ARAŞTIRMA VE GELİŞTİRME

C.1. Araştırma Süreçlerinin Yönetimi ve Araştırma Kaynakları

C.1.1. Araştırma süreçlerinin yönetimi

Fakülte araştırma süreçleri yönetim yapısı temel olarak üniversitemizin araştırma süreçleri yönetim yapısına paralel olarak sürdürülmektedir. Üniversitenin [“Ar-Ge ve İnovasyon Politikası”](#) belirlenmiştir ve bu politika Fakülte açısından bir rehber niteliğindedir. Bu çerçevede üniversitenin 2020-2024 yıllarını kapsayan stratejik planında “Amaç-2: Özgün değer katan bilimsel araştırmaların niteliğini ve niceliğini artırmak” amacı, buna bağlı hedefler ve performans göstergeleri yer almaktadır ([Stratejik Plan, Sayfa 46-50](#)). Bu performans göstergeleri hem [üniversite genelinde](#), hem de [Fakülte bünyesinde](#) periyodik olarak izlenmektedir. Fakülte aynı zamanda [“Bilimsel Araştırma Projeleri Koordinatörlüğü”](#) tarafından yürütülen [araştırma destek süreçlerinden](#) de faydalanmaktadır. Bu kapsamda ayrıca iş ve işlemleri Fakülte tarafından yürütülen [“Tarsus Üniversitesi Uygulamalı Bilimler Fakültesi Dergisi”](#) periyodik olarak yayınlanmaktadır. Dergi, genel kabul görmüş indeksler açısından izleme sürecinde yer almaktadır. Öte yandan, araştırma süreçlerine katkı sağlanması amacıyla [çeşitli platformlarla anlaşma yapılarak](#) personelin bu platformlardan yararlanma olanakları artırılmıştır.

[\(3\)C.1.1.1.araştırma alanları](#)

[\(3\)C.1.1.2.projeler](#)

[\(3\)C.1.1.3.yürütülen tezler](#)

[\(3\)C.1.1.4.yayınlar](#)

[\(3\)C.1.1.5.yayınlar](#)

C.1.2. İç ve dış kaynaklar

Fakülte, üniversite genelinde tanımlanmış olan iç araştırma kaynakları mekanizmalarına tabi olarak faaliyetlerini sürdürmektedir. Araştırma-geliştirme bütçesinin dağılımı, kaynakların kullanımı ve stratejisi birimler arası denge gözetilerek yönetilmektedir. Fakültemiz de bu planlama ve yönetim kapsamında özellikle [Bilimsel Araştırma Projeleri \(BAP\) Koordinatörlüğü](#)’nden istifade etmektedir. [“Bilimsel Araştırma Projeleri Uygulama Yönergesi”](#) kapsamında yer alan 10 farklı proje desteği türü bulunmaktadır. Burada araştırmaya yeni başlayanlar için oluşturulmuş olan “33007-Kariyer Başlangıç Destek Projeleri (KBP)” ön plana çıkmaktadır. Araştırma süreçlerinin yönetimindeki kaynak ihtiyacında [Kütüphane ve Dokümantasyon Daire Başkanlığı’nın](#) sağladığı imkanlardan da faydalanılmaktadır. Fakülte araştırma süreçlerinde aynı zamanda dış kaynakları da kullanmakta, dış kaynaklı araştırma projelerinin yürütülmesini teşvik etmektedir. Bu süreçlere öğrencileri de dahil etmekte ve araştırma projelerine dış kaynaklı destek edinen öğretim elemanlarını [web sitesi üzerinden ilan ederek](#) teşvik etmektedir. Öte yandan, Fakülte öğretim üyeleri kendi [öğrencilerinin bursiyer olarak yer alabildiği dış kaynaklı projelerden](#) de faydalanmaktadır. Fakülte bünyesinde öğrencilerin yürütücü olduğu dış destekli projeler de teşvik edilmekte ve bu anlamda elde edilen başarılar [web sayfasında yayınlanarak](#) teşvik edilmektedir. Özellikle TÜBİTAK desteklerinden yararlanma noktasında hem öğretim üyelerinin hem de öğrencilerin süreçlere ilişkin geribildirimlerinin değerlendirilebilmesi için [“deneyim paylaşımı”](#) etkinlikleri düzenlenmektedir.

C.2. Araştırma Yetkinliği İş Birlikleri ve Destekler

C.2.1. Araştırma yetkinlikleri ve gelişimi

Fakültemiz bünyesinde görev yapan araştırmacıların eğitim durumları ile diğer hususlara ilişkin bilgiler [“Akademik Bilgi Sistemi”](#) üzerinden güncel olarak paylaşılmaktadır. Aynı zamanda [birim faaliyet raporlarında](#) da bu hususlara yer verilmektedir. Fakültemiz, üniversite genelinde araştırma yetkinliklerinin geliştirilmesine yönelik olarak gerçekleştirilen [eğitim, çalıştay gibi etkinliklerden](#) istifade etmektedir. Öte yandan, araştırma süreçlerine katkı sağlanması amacıyla [çeşitli platformlarla anlaşma yapılarak](#) personelin bu platformlardan yararlanma olanakları artırılmıştır. Dahası, Fakültemizde [“Uluslararası Ticaret ve Lojistik Uygulama ve Araştırma Merkezi”](#) bünyesinde de faaliyetler yürütülmektedir.

[\(3\)C.2.1.1.eğiticilerin eğitimi](#)

[\(3\)C.2.1.2.deneyim paylaşımı](#)

[\(3\)C.2.1.3.bölüm kurulu](#)

C.2.2. Ulusal ve uluslararası ortak programlar ve ortak araştırma birimleri

Üniversite [“Ar-Ge ve İnovasyon Politikası”](#) içerisinde “İş Birlikleri ile Ar-Ge: Ulusal ve uluslararası düzeyde kamu ve iş dünyası ile sürdürülebilir iş birliklerinin geliştirilmesini teşvik eder.” ifadesiyle ulusal ve uluslararası iş birliklerinin teşvik edileceğini bir politika olarak benimsemiştir. Bu kapsamda Fakülte de üniversite genelinde yer alan uygulamalardan faydalanmaktadır. Burada özellikle [“Uluslararası İlişkiler Ofisi”](#) ve [“Erasmus Kurum Koordinatörlüğü”](#) önemli bir rol üstlenmektedir. Fakülte bünyesinde yer alan bölümlerin [uluslararası kurumlar ile çok sayıda anlaşması](#) bulunmaktadır.

Ayrıca gerçekleştirilen uluslararası hareketlilikler neticesinde, mevcut işbirliklerini ileri taşıma, ortak araştırma faaliyetleri oluşturma gibi konular istişare edilmektedir. Bu hususlarla ilgili olarak hareketlilikten faydalanan öğretim elemanlarından geribildirim alınmaktadır.

[\(3\)C.2.2.1.uluslararası hareketlilik geribildirim](#)

C.3. Araştırma Performansı

C.3.1. Araştırma performansının izlenmesi ve değerlendirilmesi

Fakülte bünyesinde araştırma performansının izlenmesinde temel olarak üniversitemizin 2020-2024 yıllarını kapsayan stratejik planında yer alan amaç, hedef ve performans göstergeleri kullanılmaktadır ([Stratejik Plan, Sayfa 46-50](#)). Fakülte [faaliyet raporlarında](#) bu göstergelere ilişkin gerekli izlemeyi ve değerlendirmeyi yaparak web üzerinden yayınlamaktadır. Bu göstergelerin sistematik bir düzen içerisinde elde edilebilmesi için ise yeni oluşturulan bir performans bilgi sistemi ve bununla entegre akademik bilgi sistemi kurulmuştur.

C.3.2. Öğretim elemanı/araştırmacı performansının değerlendirilmesi

Fakültemizde görevli öğretim elemanlarının araştırma performansları temel olarak

üniversitemizin 2020-2024 yıllarını kapsayan stratejik planında yer alan amaç, hedef ve performans göstergeleri gözetilerek izlenmekte ve değerlendirilmektedir ([Stratejik Plan, Sayfa 46-50](#)). Bu hususlar kendilerine Fakülte [faaliyet raporlarında](#) yer bulmaktadır. Araştırma performansları aynı zamanda burada yer verilen ölçütlerin yanı sıra, yıl sonu akademik değerlendirme toplantılarında da değerlendirilmektedir. Öte yandan, kurulmuş olan performans bilgi sistemi üniversite genelinde güncellenen “akademik bilgi sistemi” istatistikleri ile entegre edilmiştir.

D. TOPLUMSAL KATKI

D.1. Toplumsal Katkı Süreçlerinin Yönetimi ve Toplumsal Katkı

Kaynakları

D.1.1. Toplumsal katkı süreçlerinin yönetimi

Fakülte, üniversitenin “[Toplumsal Katkı Politikasını](#)” bir rehber olarak göz önünde bulundurmaktadır. Aynı zamanda üniversitenin 2020-2024 stratejik planında “Amaç 5: Üniversitenin sosyal, kültürel ve sportif etkinliğini geliştirmek ve toplumsal katkısını arttırmak” ifadesi, buna bağlı hedefler ve performans göstergeleri yer almaktadır. Hem [üniversite düzeyinde](#) hem de Fakülte bünyesinde bu göstergeler [periyodik olarak izlenmekte](#) ve iyileştirme önerileri geliştirilmektedir.

[\(3\)D.1.1.1.toplumsal katkı planlama](#)

[\(3\)D.1.1.2.toplumsal katkı planlama](#)

[\(3\)D.1.1.3.toplumsal katkı planlama](#)

[\(3\)D.1.1.4.toplumsal katkı değerlendirme](#)

[\(3\)D.1.1.5.etkinlik raporu](#)

D.1.2. Kaynaklar

Fakültemizde toplumsal katkı kaynakları olarak üniversitenin genel imkânları ile Fakülteye tahsis edilmiş olan fiziki ve teknik imkânlardan faydalanılmaktadır. Burada faaliyetler [Sağlık Kültür ve Spor Daire Başkanlığı](#) ile koordinasyon içerisinde sürdürülmektedir. Aynı zamanda çeşitli [öğrenci toplulukları](#) kurulmuş olup, Fakültemizde görevli öğretim elemanları arasından bu topluluklara danışmanlık hizmeti verilmektedir.

D.2. Toplumsal Katkı Performansı

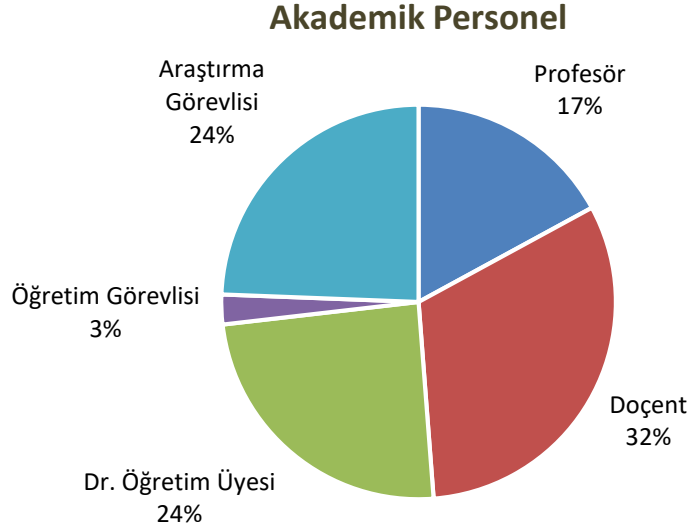
D.2.1. Toplumsal katkı performansının izlenmesi ve değerlendirilmesi

Tarsus Üniversitesi [2020-2024 Stratejik Planı](#)’nda 5. Amaç olarak belirlenen “[Üniversitenin toplumsal katkısını arttırmak](#)” amacı doğrultusunda ve Hedef Kartı 5.2’de tanımlanan “[Kültür, sanat, spor ve topluma yönelik hizmet faaliyetlerini arttırmak](#)” hedefi kapsamında topluma katkı hususlarında çeşitli performans kriterleri belirlenmiştir. İlgili amaç ve hedef kapsamında Fakültemiz, bu göstergelere ilişkin gerekli izleme ve değerlendirme faaliyetlerini [rutin olarak takip etmektedir](#). Bu hususlar her sene başında bir önceki dönemi değerlendirmek üzere yapılan akademik değerlendirme toplantılarında da gündeme getirilerek iyileştirme çalışmaları yapılmaktadır.

E. UYGULAMALI BİLİMLER FAKÜLTESİ PERFORMANS GÖSTERGELERİ

E.1. Akademik Personel Sayısı (Değerlendirme yıl sonu itibariyle)

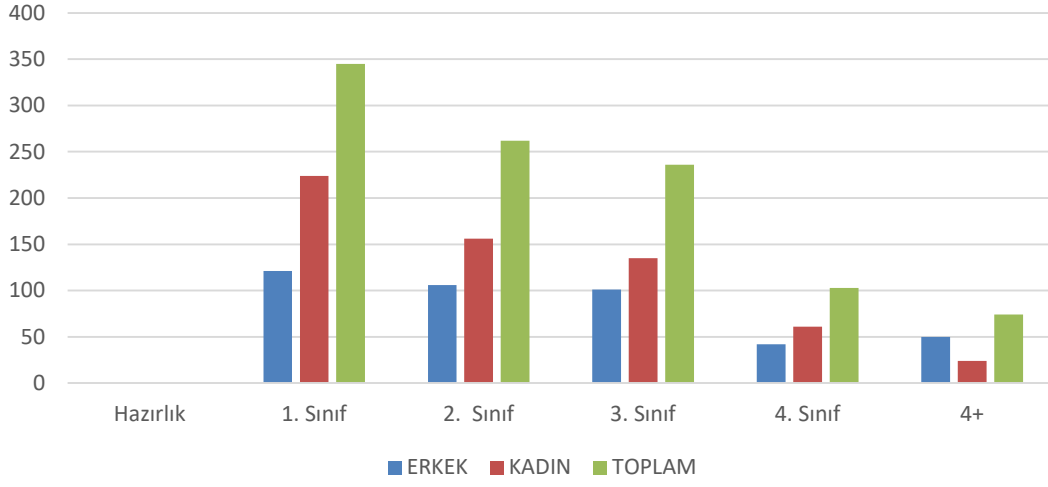
UNVAN	SAYI
Profesör	7
Doçent	13
Dr. Öğretim Üyesi	10
Öğretim Görevlisi	1
Araştırma Görevlisi	10
Toplam Öğretim Üyesi Sayısı	31
Toplam Öğretim Elemanı Sayısı	41



E.2. Öğrenci Sayıları (Değerlendirme yıl sonu itibariyle)

ÖĞRENCİ SAYILARI			
SINIF	ERKEK	KADIN	TOPLAM
Hazırlık	-	-	-
1	121	224	345
2	106	156	262
3	101	135	236
4	42	61	103
4+	50	24	74
TOPLAM	420	600	1020

Öğrenci Sayıları



E.3. Üniversitemiz 2020-2024 Stratejik Planında Yer Alan Fakülte ile İlgili Amaçlar, Hedefler ve Göstergeler
(Biriminizin Eylem Planında yer alan tablodaki değerleri buraya aktarınız.)

Amaç	Hedef	Gösterge	2024 Hedef	2024 Gerçekleşen	Değerlendirme	İyileştirme Önerisi
A1. Eğitim-öğretimin kalitesini artırmak ve sürekli iyileştirmek	H1.1. Program müfredatlarını, yenilik ve gelişmeler doğrultusunda çağın gerekliliklerini, insanın ve toplumun ihtiyaçlarını karşılayacak şekilde güncellemek	PG1.1.1 Müfredat geliştirme konusunda paydaşlarla yapılan toplantı sayısı	8	10	İlgili hedefe ulaşılmıştır.	
		PG1.1.2 Müfredatı güncellenen program sayısı	3	5	İlgili hedefe ulaşılmıştır.	
		PG1.1.3 Akredite olan program sayısı	0	0		
	H1.2. Ders süreçlerini, karşılıklı etkileşimi ve aktif öğrenci katılımını artıracak şekilde düzenlemek	PG1.2.2 Öğrenci devamsızlık oranı	0,16	0,37		
		PG1.2.3 Öğretim elemanı değerlendirme anketi ortalaması (öğrenci değerlendirmeleri) (%)	0,47	0,78		
		PG1.2.4 Öğretim elemanları için eğitim becerilerini geliştirmeye yönelik düzenlenen etkinlik sayısı	2	0	İlgili hedefe ulaşılamamıştır.	Hedefe ulaşılamama nedenlerinin irdelenmesi ve 2025-2029 dönemi eylem planlarında ilgili hususların göz önünde bulundurulması önerilir.
		PG1.2.5 Eğitim becerilerini geliştirme eğitimi alan	16	11	İlgili hedefe ulaşılamamıştır.	Hedefe ulaşılamama nedenlerinin irdelenmesi ve 2025-2029 dönemi eylem planlarında ilgili hususların

		öğretim elemanı sayısı				göz önünde bulundurulması önerilir.
--	--	------------------------	--	--	--	-------------------------------------

Amaç	Hedef	Gösterge	2024 Hedef	2024 Gerçekleşen	Değerlendirme	İyileştirme Önerisi
A1. Eğitim-öğretimin kalitesini artırmak ve sürekli iyileştirmek	H1.5. Nitelikli öğrenciler tarafından tercih edilen lisans program sayısını artırmak	PG1.5.1 Yabancı dilde eğitim veren lisans programı sayısı	-	-		
		PG1.5.2 Öğrenci alan lisans programı sayısı	5	5	İlgili hedefe ulaşılmıştır.	
		PG1.5.3 Lisans programlarına giriş sıralamalarının ortalaması*(.000)	-	490.130,3		
A2. Özgün değer katan bilimsel araştırmaların niteliğini ve niceliğini artırmak	H2.1. Plan dönemi sonuna kadar öğretim üyesi başına düşen nitelikli yayım sayısını %3 artırmak	PG2.1.1 Öğretim üyesi başına düşen SCI, SCI-Expanded, SSCI, AHCI indekslerindeki dergilerde basılan makale ve derleme sayısı	0,46	0,29	İlgili hedefe ulaşılamamıştır.	Hedefe ulaşılamama nedenlerinin irdelenmesi ve 2025-2029 dönemi eylem planlarında ilgili hususların göz önünde bulundurulması önerilir.
		PG2.1.2 Öğretim üyesi başına düşen SCI, SCI-Expanded, SSCI, AHCI indeksleri dışındaki	1,78	2,67	İlgili hedefe ulaşılmıştır.	

		dergilerde basılan makale ve derleme sayısı				
--	--	---	--	--	--	--

Amaç	Hedef	Gösterge	2024 Hedef	2024 Gerçekleşen	Değerlendirme	İyileştirme Önerisi
A2. Özgün değer katan bilimsel araştırmaların niteliğini ve niceliğini artırmak	H2.1. Plan dönemi sonuna kadar öğretim üyesi başına düşen nitelikli yayın sayısını %3 artırmak	PG2.1.3 Bilimsel yayın puanı (Açıklama : *PG2.1.1. numaralı göstergede verilen her bir yayın için ilgili dergi güncel etki faktörü yazılarak alt alta toplanmasıyla elde edilen toplam etki puanının toplam yayın sayısına oranı)	2,6	3,32	İlgili hedefe ulaşılmıştır.	
		PG2.1.4 Öğretim üyesi başına düşen SCI, SCI-Expanded, SSCI, AHCI indekslerindeki dergilerden yapılan atıf sayısı	4	7,80	İlgili hedefe ulaşılmıştır.	
		PG2.1.5 Öğretim üyesi başına düşen SCI, SCI-Expanded, SSCI, AHCI indeksleri dışındaki dergilerden yapılan atıf	16,14	18,06	İlgili hedefe ulaşılmıştır.	

		sayısı				
--	--	--------	--	--	--	--

Amaç	Hedef	Gösterge	2024 Hedef	2024 Gerçekleşen	Değerlendirme	İyileştirme Önerisi
A2. Özgün değer katan bilimsel araştırmaların niteliğini ve niceliğini artırmak	H2.2. Bilimsel araştırmalarda dış kaynak desteklerinin sayısını ve çeşitliliğini artırmak	PG2.2.1 Üniversite dışında (TÜBİTAK,AB programları, Kalkınma Ajansları vb. tarafından) desteklenen proje sayısı	7	10	İlgili hedefe ulaşılmıştır.	
		PG2.2.2 Üniversite dışında (TÜBİTAK,AB programları, Kalkınma Ajansları vb. tarafından) desteklenen projelerin toplam bütçesi	28.200 Euro + 70.000 TL	28.200 Euro + 167.971 TL		
	H2.4. Öğretim elemanlarının araştırma kapasitesinin geliştirilmesine yönelik faaliyetlere katılımlarını artırmak	PG2.4.1 Yurt dışı araştırma faaliyetlerine (konferans, eğitim, proje vb.) katılan öğretim elemanı sayısı	5	12	İlgili hedefe ulaşılmıştır.	
		PG2.4.2 Yurt içi araştırma faaliyetlerine (konferans, eğitim, proje vb.) katılan öğretim elemanı sayısı	24	20	İlgili hedefe ulaşılamamıştır.	Hedefe ulaşılama nedenlerinin irdelenmesi ve 2025-2029 dönemi eylem planlarında ilgili hususların göz önünde bulundurulması önerilir.

Amaç	Hedef	Gösterge	2024 Hedef	2024 Gerçekleşen	Değerlendirme	İyileştirme Önerisi
A2. Özgün değer katan bilimsel araştırmaların niteliğini ve niceliğini artırmak	H2.4. Öğretim elemanlarının araştırma kapasitesinin geliştirilmesine yönelik faaliyetlere katılımlarını artırmak	PG2.4.3 Araştırma kültürünün geliştirilmesine yönelik düzenlenen etkinlik (eğitim, seminer vb.) sayısı	5	6	İlgili hedefe ulaşılmıştır.	
		PG2.4.4 Araştırma kültürünün geliştirilmesine yönelik düzenlenen etkinliklere katılan (eğitim, seminer vb.) öğretim elemanı sayısı	10	24	İlgili hedefe ulaşılmıştır.	
	H2.5. Üniversite kaynaklı patent başvuru/tescil sayısını artırmak	PG2.5.1 Patent başvuru sayısı	-	-		
		PG2.5.2 Patent tescil sayısı	-	-		
		PG2.5.3 Patent başvuru, tescil ve ticarileşme konularında düzenlenen etkinlik (seminer vb.) sayısı	-	-		

Amaç	Hedef	Gösterge	2024 Hedef	2024 Gerçekleşen	Değerlendirme	İyileştirme Önerisi
A3. Girişimcilik ve yenilikçilik kültürünü geliştirerek üretilen bilgi ve teknolojinin üretime dönüşmesini sağlamak	H3.1. Üniversite-özel sektör işbirliğiyle, girişimcilik ve yenilikçilik kapsamında gerçekleştirilen faaliyet sayısını artırmak	PG3.1.1 Üniversite-özel sektör işbirliğinde gerçekleştirilen Ar-Ge proje veya protokol sayısı	-	-		
		PG3.1.2 İşbirliğini artırmaya yönelik, özel sektör işletmelerine yapılan ziyaret sayısı	6	6	İlgili hedefe ulaşılmıştır.	
		PG3.1.3 Özel sektör işletmelerine yapılan danışmanlık sayısı	1	1	İlgili hedefe ulaşılmıştır.	
	H3.2. Girişimcilik ve yenilikçilik alanında farkındalık yaratmaya yönelik faaliyetlerin sayısını ve çeşitliliğini artırmak	PG3.2.1 Öğrencilere yönelik düzenlenen kariyer günleri (fuar, davetli konuşmacıların katıldığı toplantı vb.) sayısı	14	27	İlgili hedefe ulaşılmıştır.	
		PG3.2.2 Öğrencilere yönelik düzenlenen girişimcilik temalı teknik gezi sayısı	4	11	İlgili hedefe ulaşılmıştır.	
		PG3.2.3 Girişimcilik ve yenilikçilik konularında düzenlenen etkinlik (eğitim, seminer vb.) sayısı	5	5	İlgili hedefe ulaşılmıştır.	

Amaç	Hedef	Gösterge	2024 Hedef	2024 Gerçekleşen	Değerlendirme	İyileştirme Önerisi
A4. Kurumsal kapasiteyi ve işleyişi geliştirmek	H4.2. Üniversite personelinin niteliğini ve niceliğini artırmak	PG4.2.1 Akademik personel sayısı	43	41	İlgili hedefe ulaşılmıştır.	
		PG4.2.2 Öğretim üyesi başına düşen öğretim üyesi atama ve yükseltme ölçütleri puanı	171	210,638	İlgili hedefe ulaşılmıştır.	
		PG4.2.4 Düzenlenen kişisel ve mesleki gelişim etkinliklerinin (eğitim, seminer vb.) sayısı	7	11	İlgili hedefe ulaşılmıştır.	
		PG4.2.5 Düzenlenen kişisel ve mesleki gelişim etkinliklerine katılan personel sayısı	16	28	İlgili hedefe ulaşılmıştır.	
A5. Üniversitenin sosyal, kültürel ve sportif etkinliğini geliştirmek ve toplumsal katkısını artırmak	H5.2. Kültür, sanat, spor ve topluma yönelik hizmet faaliyetlerini artırmak	PG5.2.1 Düzenlenen sportif, kültürel ve sanatsal etkinlik sayısı	3	8	İlgili hedefe ulaşılmıştır.	
		PG5.2.2 Topluma katkı amaçlı gerçekleştirilen faaliyet sayısı	9	13	İlgili hedefe ulaşılmıştır.	
		PG5.2.3 Sosyal Bilinci geliştirmeye yönelik düzenlenen etkinlik (eğitim, sertifika programı, seminer vb.) sayısı	6	8	İlgili hedefe ulaşılmıştır.	

E.4. Öğretim Elemanlarınca Yapılan Yayınlar ve Hedefler

(Biriminizin Eylem Planında yer alan tablodaki değerleri buraya aktarınız.)

		2024 Hedef	2024 Gerçekleşen	Değerlendirme	İyileştirme Önerisi
MAKALE	SCI, SCI-Expanded, SSCI, AHCI de indekslerindeki dergiler basılan makale ve derleme sayısı	9	7	İlgili hedefe ulaşamamıştır.	Hedefe ulaşamama nedenlerinin irdelenmesi ve 2025-2029 dönemi eylem planlarında ilgili hususların göz önünde bulundurulması önerilir.
	SCI, SCI-Expanded, SSCI, AHCI indeksleri dışındaki dergilerden yapılan yayın sayısı	57	71	İlgili hedefe ulaşılmıştır.	
BİLDİRİ (TAM METİN)	Uluslararası	21	27	İlgili hedefe ulaşılmıştır.	
	Ulusal	6	2	İlgili hedefe ulaşamamıştır.	Hedefe ulaşamama nedenlerinin irdelenmesi ve 2025-2029 dönemi eylem planlarında ilgili hususların göz önünde bulundurulması önerilir.
BİLDİRİ (ÖZET)	Uluslararası	20	19	İlgili hedefe ulaşamamıştır.	Hedefe ulaşamama nedenlerinin irdelenmesi ve 2025-2029 dönemi eylem planlarında ilgili hususların göz önünde bulundurulması önerilir.
	Ulusal	15	13	İlgili hedefe ulaşamamıştır.	Hedefe ulaşamama nedenlerinin irdelenmesi ve 2025-2029 dönemi eylem planlarında ilgili hususların göz önünde bulundurulması önerilir.
KİTAP	Uluslararası	2	3	İlgili hedefe ulaşamamıştır.	Hedefe ulaşamama nedenlerinin irdelenmesi ve 2025-2029 dönemi eylem planlarında ilgili hususların göz önünde

					bulundurulması önerilir.
	Ulusal	0	0		
KİTAP BÖLÜMÜ	Uluslararası	33	34	İlgili hedefe ulaşılmıştır.	
	Ulusal	3	4	İlgili hedefe ulaşılmıştır.	
	Toplam Yayın	152	179		
	Öğretim Elemanı Sayısı	41	41		
	Öğretim Elemanı Başına Düşen Yayın	3,71	4,36		

E.5. Öğretim Elemanlarınca Yapılan Yayınlar ve Hedefler (endekslere göre)

(Biriminizin Eylem Planında yer alan tablodaki değerleri buraya aktarınız.)

	2024 Hedef	2024 Gerçekleşen	Değerlendirme	İyileştirme Önerisi
SCI, SCI-Expanded, SSCI ve AHCI Kapsamındaki Dergilerde Yayımlanmış Araştırma Makalesi	9	7	İlgili hedefe ulaşamamıştır.	Hedefe ulaşamama nedenlerinin irdelenmesi ve 2025-2029 dönemi eylem planlarında ilgili hususların göz önünde bulundurulması önerilir.
Alan İndeksli Dergilerde Yayımlanmış Makale (ESCI-SCOPUS)	8	18	İlgili hedefe ulaşılmıştır.	
ULAKBİM TR Dizin Tarafından Taranan Dergilerde Yayımlanan Makaleler	30	42	İlgili hedefe ulaşılmıştır.	
Diğer Uluslararası Dergilerde Yayımlanmış Makaleler	13	9	İlgili hedefe ulaşamamıştır.	Hedefe ulaşamama nedenlerinin irdelenmesi ve 2025-2029 dönemi eylem planlarında ilgili hususların göz önünde bulundurulması önerilir.
Diğer Ulusal Dergilerde Yayımlanmış	1	2	İlgili hedefe ulaşılmıştır.	

Makaleler				
Toplam Makale	61	78	İlgili hedefe ulařılmıştır.	
Öğretim Elemanı Sayısı	41	41	İlgili hedefe ulařılmıştır.	
Öğretim Elemanı Başına Düşen Makale Sayısı	1,48	1,90	İlgili hedefe ulařılmıştır.	

E.6. YÖK İzleme Kriterlerine İstinaden Fakülteyi İlgilendiren Göstergeler (Üniversitemiz Stratejik Planında yer alan göstergeler dışında)

(Biriminizin Eylem Planında yer alan tablodaki değerleri buraya aktarınız.)

Göstergeler	2024 Hedef	2024 Gerçekleşen
A.3 Uluslararası sempozyum, kongre ve sanatsal sergi sayısı	1	1
A.4.1 Öğrencilerin yaptığı sosyal sorumluluk projelerinin sayısı	10	7
A.4.2 Öğrencilerin yaptığı endüstriyel projelerin sayısı	1	0
B.1 Ulusal hakemli dergilerde yayımlanan yayın sayısı	14	43
B.5.1 Başvurulan patent, faydalı model ve tasarım sayısı	-	-
B.5.2 Olumlu sonuçlanan patent, faydalı model ve tasarım başvurusu sayısı	-	-
B.9 TÜBİTAK ulusal ve uluslararası araştırma bursu sayısı	1	2
B.10 TÜBİTAK ulusal ve uluslararası destek programı sayısı	7	11
B.11 Ulusal ve uluslararası kurum ve kuruluşlar tarafından desteklenen Ar-Ge projesi sayısı	-	-
B.18.1 Endüstri ile ortak yürütülen proje sayısı	-	-
B.18.2 Endüstri ile ortak yürütülen projelerin toplam bütçesi	-	-
C.1 Yabancı uyruklu doktoralı öğretim üyesi sayısı	-	-
C.3.1 Uluslararası değişim programları kapsamında gelen öğretim elemanı sayısı	2	-
C.3.2 Uluslararası değişim programları kapsamında gönderilen öğretim elemanı sayısı	5	4
C.4.1 Uluslararası değişim programları kapsamında gelen öğrenci sayısı	4	-
C.4.2 Uluslararası değişim programları kapsamında gönderilen öğrenci sayısı	6	1
C.5 Öğretim elemanlarının aldığı uluslararası fonlara dayalı proje sayısı	1	-
C.6 Yurt dışı üniversiteler veya kurum ve kuruluşlar ile ortak yürütülen proje sayısı	-	1
D.1 Sosyal sorumluluk projesi sayısı	1	4
D.4 Kamu kurumları ile ortak yürütülen proje sayısı	-	-